

1) Installation

1) Décompressez le fichier pentaho-demo.zip.

2) Donnez la possibilité aux outils client (Report design wizard, cube design wizard ...) de publier du contenu sur le serveur en configurant un « mot de passe de publication ».

Dans le fichier /pentaho-demo/pentaho-solutions/system/publisher_config.xml

Entrer le mot de passé de la sorte:

```
<publisher-password>your_password</ publisher-password >
```

3) Configurez le serveur de mail en modifiant le fichier suivant :

```
/pentaho-demo/pentaho-solutions/system/smtp-email/email_config.xml
```

```
mail.smtp.host: smtp.cnam.fr
```

```
mail.smtp.auth: false
```

```
mail.from.default: pentaho@cnam.fr
```

Référence:

- *mail.smtp.host* - The DNS or IP address of the SMTP server you are authorized to use.
- *mail.smtp.auth* - Set to "true" if your server requires a user id and password in order to send email.
In most cases this should be true. If authentication is not required set to "false."
- *mail.from.default* - When the Pentaho BI Platform sends an email, this address will show up as the from address if no other address is specified in the action sequence document. Most SMTP servers require this to be a valid email address.
- *mail.userid* - If "mail.smtp.auth" is set to true, a valid user id for your email server must be set here.
- *mail.password* - If "mail.smtp.auth"

4) Installation du plug-in “Action Sequence”

Mettre le contenu du répertoire plugins de pentaho-action-sequence-plugin_XXX dans

```
pentaho-demo\pentaho-solutions\system\BIRT\plugins
```

5) Mettre le driver Mysql (mysql-connector-java-x.x.x-bin.jar) dans les répertoires:

```
- pentaho-report-design-wizard \lib\jdbc
```

```
- pentaho-demo\pentaho-solutions\system\BIRT\plugins\  
org.pentaho.designstudio.editors.actionsequence_XXX\rdw\lib\jdbc
```

6) Modifiez le fichier

```
\pentaho-report-design-wizard \resources\solutions\system\simple-jndi\jdbc.properties
```

Et

\pentaho-demo\pentaho-solutions\system\simple-jndi\jdbc.properties

En ajoutant les lignes suivantes:

```
MySql/type=mysql_db
MySql/driver=com.mysql.jdbc.Driver
MySql/url=jdbc:mysql://localhost/BD
MySql/user=root
MySql/password=
```

BD est le nom de la base de données à laquelle vous voulez accéder.

2) BI Platform

Pour démarrer la BI Platform double cliquez sur start-pentaho.bat.

Pour arrêter la plateforme, double cliquez sur stop-pentaho.bat

Pour accéder à la plateforme, entrer dans un navigateur, l'url suivante : <http://localhost:8080/>.



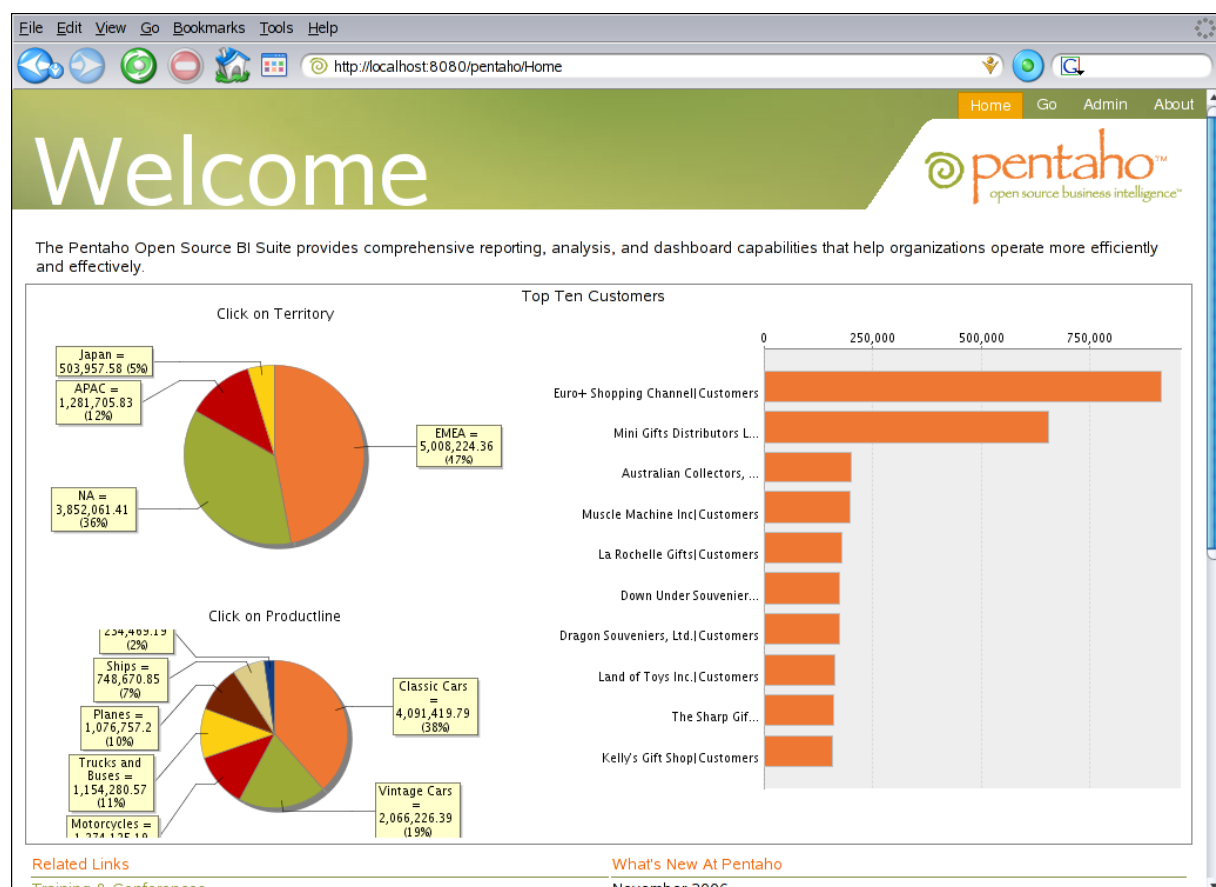
L'installation est préconfigurée pour fonctionner avec l'url : <http://localhost:8080/pentaho> comme base. Si vous souhaitez accéder à la plateforme à partir d'autres ordinateurs, vous devez modifier le fichier web.xml situé dans

/pentaho-demo/jboss/server/default/deploy/pentaho.war/WEB-INF/web.xml

Modifiez param-value avec l'URL de votre serveur

```
<context-param>
<param-name>base-url</param-name>
<param-value>http://myserver.pentaho.org:8080/pentaho</param-value>
</context-param>
```

3) Page d'accueil



Ceci est la page principale de Pentaho. C'est ce qu'obtient un utilisateur lorsqu'il accède à l'application de business intelligence. Elle contient un tableau de bord interactif et des zones de navigation pour parcourir les rapports et effectuer des taches d'administration. Cette page peut être modifiée pour héberger vos propres informations.

4) Menu Navigate>Solutions

Les solutions sont des collections de répertoires et de documents regroupés de façon logique. Par défaut, la solution « Exemples d'utilisation » est installée et contient des exemples démontrant les fonctionnalités de la plateforme.

[fr_31] Home [fr_88] Navigate [fr_85] Admin [fr_54] About
View: [Icons](#) | [List](#) | [Default](#)

Composants Pentaho BI - Démonstration
Ces pages d'exemple JSP montrent comment les composants Pentaho peuvent être utilisés dans des pages Web.

La plateforme Pentaho BI inclut ces exemples JSP afin de montrer comment nos composants peuvent être inclus dans les pages Web d'autres applications.

Utilisez les options du menu ci-dessous pour tester les exemples.

Lisez le document '[Creating Pentaho Solutions](#)' pour voir comment modifier les exemples ou créer votre propre système.








Browse 1 Solution(s)

[-] Exemples d'utilisation

Cliquez sur le - à coté de « Exemples d'utilisation » peut ouvrir le volet suivant :

Browse 1 Solution(s)

[-] Exemples d'utilisation

Name	
	[fr_12] 0. Steel Wheels [fr_13] Reporting, Analysis, and Dashboarding Samples for Steel Wheels, Inc.
	[fr_2] Dashboards [fr_3] This uses Pentaho UI to build an interactive dashboard with a JSP page. The 'Dashboard Building Guide' explains the work this dashboard in detail.
	[fr_43] Extraction, Transformation and Loading with Kettle [fr_44] A collection of examples demonstrating the Kettle ETL Component.
	[fr_65] Web Service Example [fr_66] This action runs an example web service and returns a SOAP response
	Pour commencer Un ensemble d'exemples permettant de vérifier que votre plateforme Pentaho BI est installée correctement.
	Exemples de rapports Exemples de rapports HTML et PDF utilisant Eclipse BIRT et JasperReports
	Exemples de règles Exemples de règles métier utilisant des scripts et des tables de la base de données. Les règles sont utilisées comme une partie du process décisionnel, mais elles peuvent être exécutées individuellement

Sélectionnez les différentes vues (icons, List, Default)

5) Navigate > My Workspace

« My Workspace » est un emplacement où vous pouvez voir un historique des rapports précédemment exécutés et de ceux qui sont en cours si vous utilisez l'option « Run in background »

[Home](#) [Go](#) [Admin](#) [About](#)

This page shows reports that you have submitted to run in background on the server. You can cancel ones that have not run yet, and you can view or delete ones that have.

Actions [Clear](#) [Toolbar](#) [Alert](#)

Waiting

Name	Date	Size	Type	Actions
09. BURST - SALES BY CUSTOMER FOR EACH ACCOUNT MANAGER	11/30/06 4:25 PM			Cancel

Complete

Name	Date	Size	Type	Actions
01. DETAILED INVENTORY REPORT	11/30/06 11:17 AM	93kb	text/html	View Delete

6) Menu Go> Portal

Ceci vous présente une démonstration utilisant le Portail JBoss pour délivrer des tableaux de bords et une autre méthode de navigation au sein des rapports.

pentaho™ open source business intelligence™ Pentaho Business Intelligence Platform Portal Demo

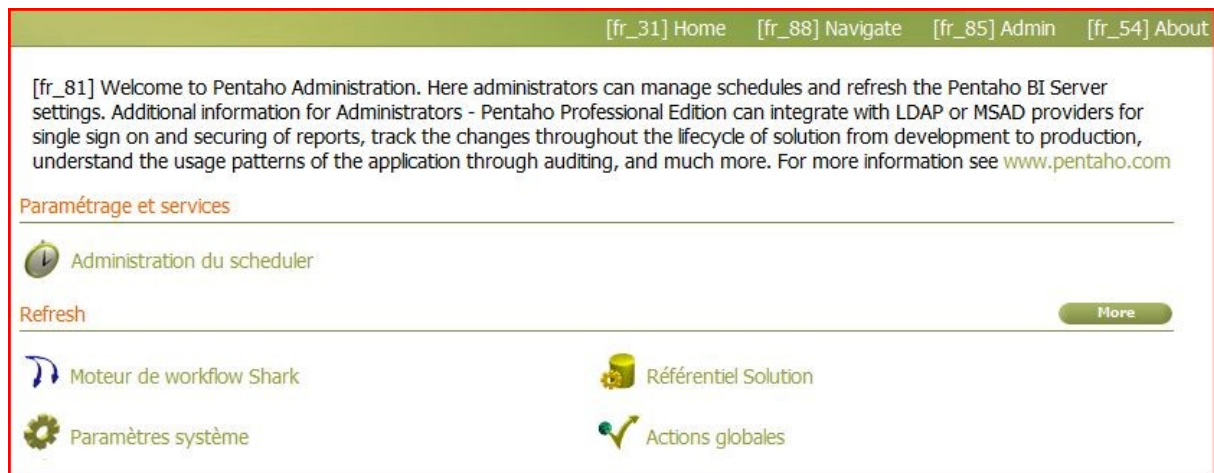
Home Getting Started Reporting Business Rules Printing Bursting Dashboard Datasource Secure Portals

Main Menu
Welcome to the Pentaho Portal Demo
This Pentaho Portal Demo uses the JBoss Portal to show how Pentaho components can be used in portal pages.
The Pentaho BI Platform includes these sample JSR-168 compliant portlets to show how our BI components can be embedded into another application's web pages.
Use the options on the menu above to try the samples that we have provided.
Read the 'Creating Pentaho Solutions' document for information on how to modify the examples or build your own system.
Links
[Try the JSP User Interface](#)
[Visit Pentaho.org](#)
[Check the downloads page](#)

Pentaho News
Pentaho Delivers Open Source Business Intelligence Suite for General Availability.
Orlando, FL - December 20, 2005 - Today, Pentaho Corp., the world's leading provider of Open Source Business Intelligence (BI) software, announced General Availability of its Business Intelligence (BI) Suite. Delivering on the promise it made when the company was announced in May 2005, Pentaho's release marks the industry's first comprehensive and integrated BI suite delivered via a commercial open source model.
Comprehensive Business Intelligence
The Pentaho BI Suite provides a comprehensive BI solution for organizations looking to address a wide range of organizational needs. The Pentaho BI Platform provides a robust foundation supporting integrated reporting, analysis, and dashboard capabilities.
Reporting - Start Simple and Grow
Users can simply start with desktop reporting and then optionally deploy those reports within web-based applications using the Pentaho Reporting Server. The Pentaho Reporting Server is a web-based deployment platform, designed for departmental needs all the way through high-performance enterprise-ready production reporting. It was architected for developers looking to embed rich, functional reporting into their applications. Pentaho provides reporting deployment flexibility that allows application developers to deploy as much or as little functionality as they need.

User portlet
[Standard Login](#)
Don't have an account yet? You can [create one](#)

7) Admin



[fr_31] Home [fr_88] Navigate [fr_85] Admin [fr_54] About

[fr_81] Welcome to Pentaho Administration. Here administrators can manage schedules and refresh the Pentaho BI Server settings. Additional information for Administrators - Pentaho Professional Edition can integrate with LDAP or MSAD providers for single sign on and securing of reports, track the changes throughout the lifecycle of solution from development to production, understand the usage patterns of the application through auditing, and much more. For more information see www.pentaho.com

Paramétrage et services

Administration du scheduler

Refresh More

Moteur de workflow Shark Référentiel Solution

Paramètres système Actions globales

Les tâches suivantes peuvent être effectuées en cliquant sur « Admin »

Administration du Scheduler :

La plateforme BI de Pentaho possède un scheduler intégré pour paramétrer la génération et l'envoi des rapports. L'administrateur du scheduler affiche le statut actuel de celui-ci, la liste des travaux actuellement programmés et vous donne la possibilité de suspendre et de reprendre les travaux.

Refresh

Référentiel Solution :

Rafraichit le nouveau contenu que vous avez créé et téléchargé le rendant ainsi visible et sélectionnable.

Moteur de workflow Shark :

Rafraichit les nouveaux documents XPDL

Paramètres système :

Modifie les fichiers XML de paramétrage

Actions globales :

Exécute toutes les actions system .global définies dans pentaho.xml

8) Steel Wheels/Reporting

1) Allez dans Navigate > Solution > « Pour commencer ».

Cliquez sur les rapports afin de vérifier que la plateforme BI fonctionne.

- Hello World

Vérifie que la plateforme Pentaho BI fonctionne.

- Mail 'Hello World'

Vérifie que la plateforme peut envoyer des mails.

- Données de test

Cette option exécute une règle métier sur une base de données d'exemple afin de trouver les régions existantes.

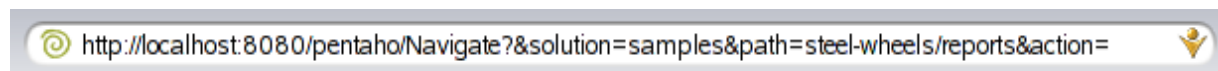
2) Steel Wheels

Puis allez dans Navigate > Solution

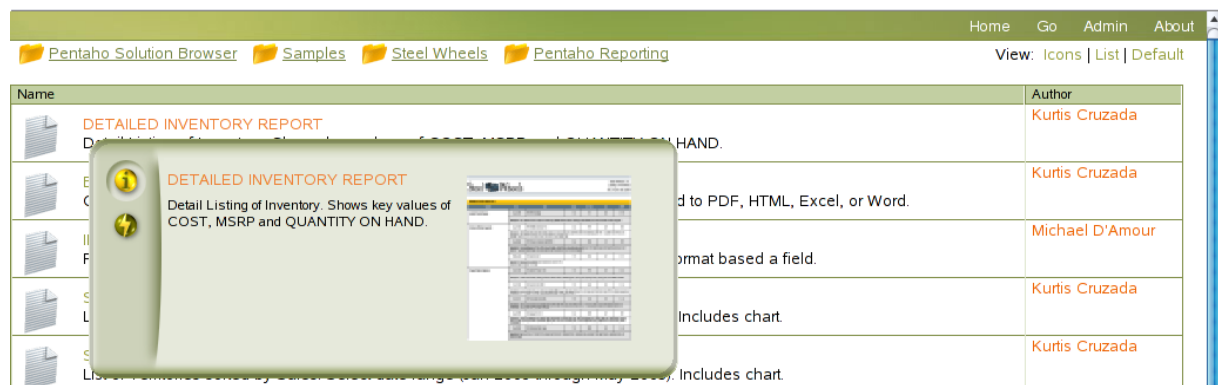
L'exemple « Steel Wheels » présente une solution complète BI d'une compagnie fictive. Elle contient beaucoup de rapports de types différents et de formats de sortie différents (pdf, xls, html).

Cliquez sur « Steel Wheels » puis « Pentaho Reporting ».

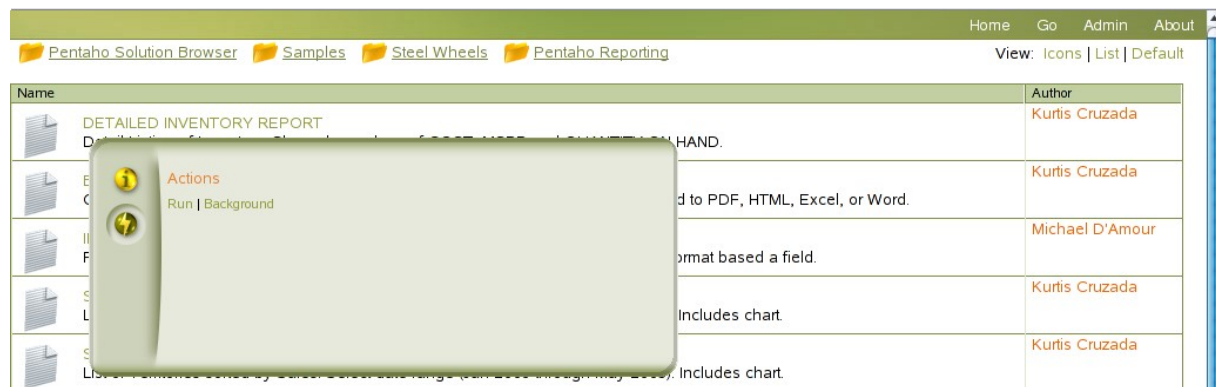
Remarquez que chaque répertoire et chaque rapport à sa propre URL :



En plaçant la souris au dessus du rapport « un panneau apparaît :



Pour exécuter un rapport, cliquez sur l'icône « éclair » et choisissez « Run »



Vous pouvez aussi cliquer sur le nom du rapport pour le lancer.

3) Choisissez « STEEL WHEEL - INVENTORY SHEETS ».

01. DETAILED INVENTORY REPORT

Use this form to supply the parameters required for this content

Select: Select Product Line


Choose...
 Classic Cars
 Motorcycles
 Planes
 Ships

Select: Select Report Format

PDF Excel Web Page

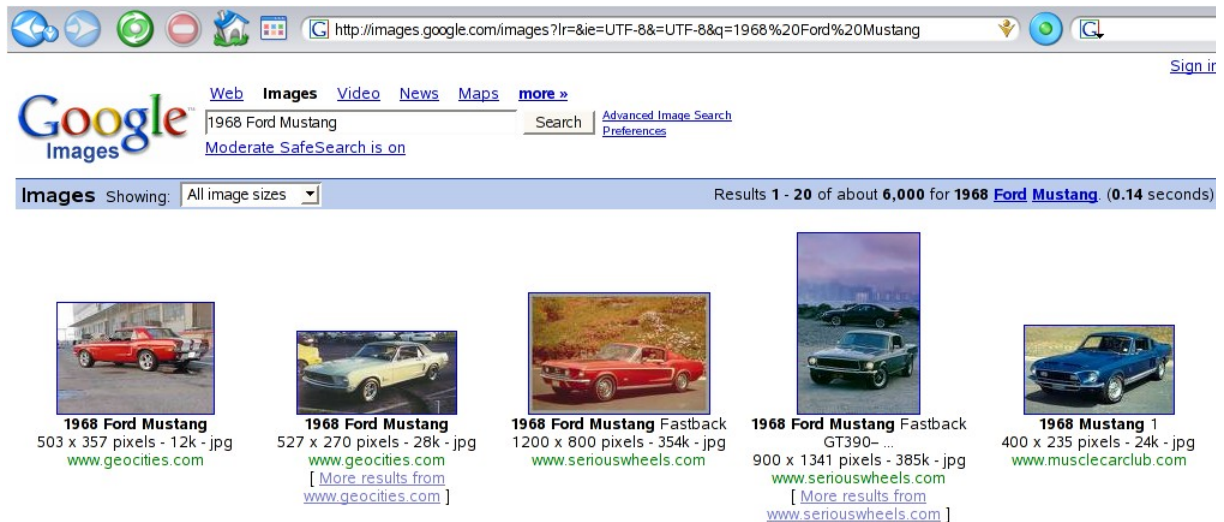
Update... Background

Ce rapport vous permet de choisir le format de sortie (Pdf, Excel ou html). Il comporte une liste de choix possible pour filtrer les informations basée sur les lignes de produit. Sélectionnez « Classic cars », « Motorcycles et « ships » et « Web » comme format de sortie.

Steel  Wheels				
PRODUCTLINE: Classic Cars				
Vendor	SKU	Name	Scale	On Hand
Autoart Studio Design	S12_1099	1968 Ford Mustang	1:12	68
	Description: Hood, doors and trunk all open to reveal highly detailed interior features. Steering wheel actually turns t			
Carousel DieCast Legends	S24_1628	1966 Shelby Cobra 427 S/C	1:24	8197
	Description: This diecast model of the 1966 Shelby Cobra 427 S/C includes many authentic details and operating parts lighweight sports car from the 1960s comes in silver and it's own display case.			
	S24_2840	1958 Chevy Corvette Limited Edition	1:24	2542

Chaque « report designer » peut disposer sur ses pages des liens hypertextes. Ici chaque nom de produit en comporte un.

En cliquant dessus, vous devriez voir une image du produit sur « Google Images ». Fermer la fenêtre « Google Images » et relancer le rapport en mode PDF.



4) Billing Statements

Cliquez sur le rapport intitulé « %title » (Billing Statements).

Ce rapport permet de présenter l'ensemble des factures pour les clients choisis. Le rapport contient des informations additionnelles comme le nom des contacts et les adresses. Pour chaque numéro de facturation, vous trouvez le numéro de compte, la date de commande et la date de livraison.

Choisissez « Av Stores Co. » et « Alpha Cognac », le format de sortie : PDF.

02. BILLING STATEMENTS

Use this form to supply the parameters required for this content

Select: Customer

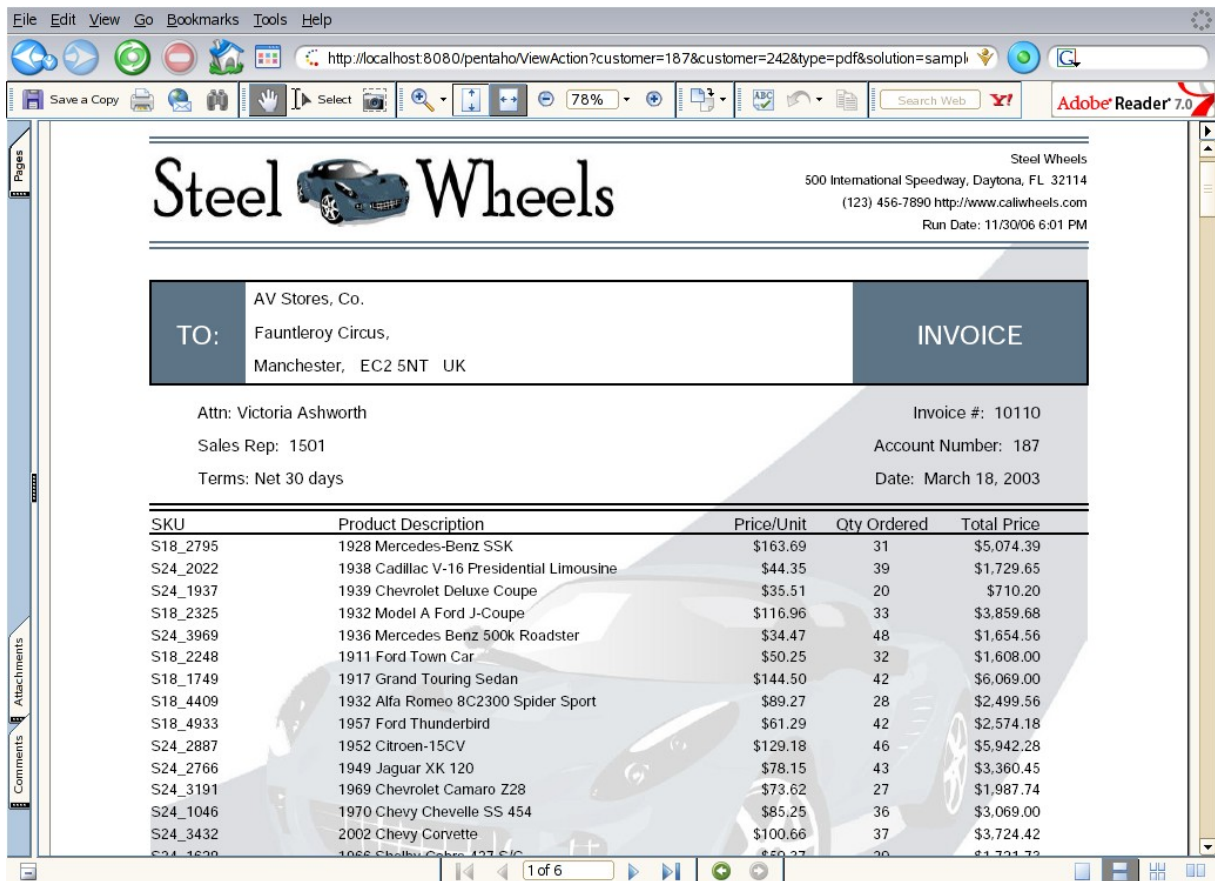
<input type="checkbox"/> ANG Resellers	<input checked="" type="checkbox"/> AV Stores, Co.	<input checked="" type="checkbox"/> Alpha Cognac	<input type="checkbox"/> American Souvenirs Inc
<input type="checkbox"/> Amica Models & Co.	<input type="checkbox"/> Anna's Decorations, Ltd	<input type="checkbox"/> Anton Designs, Ltd.	<input type="checkbox"/> Asian Shopping Network, Co
<input type="checkbox"/> Asian Treasures, Inc.	<input type="checkbox"/> Atelier graphique	<input type="checkbox"/> Australian Collectables, Ltd	<input type="checkbox"/> Australian Collectors, Co.
<input type="checkbox"/> Australian Gift Network, Co	<input type="checkbox"/> Auto Associés & Cie.	<input type="checkbox"/> Auto Canal+ Petit	<input type="checkbox"/> Auto-Moto Classics Inc.

Select: Report Output

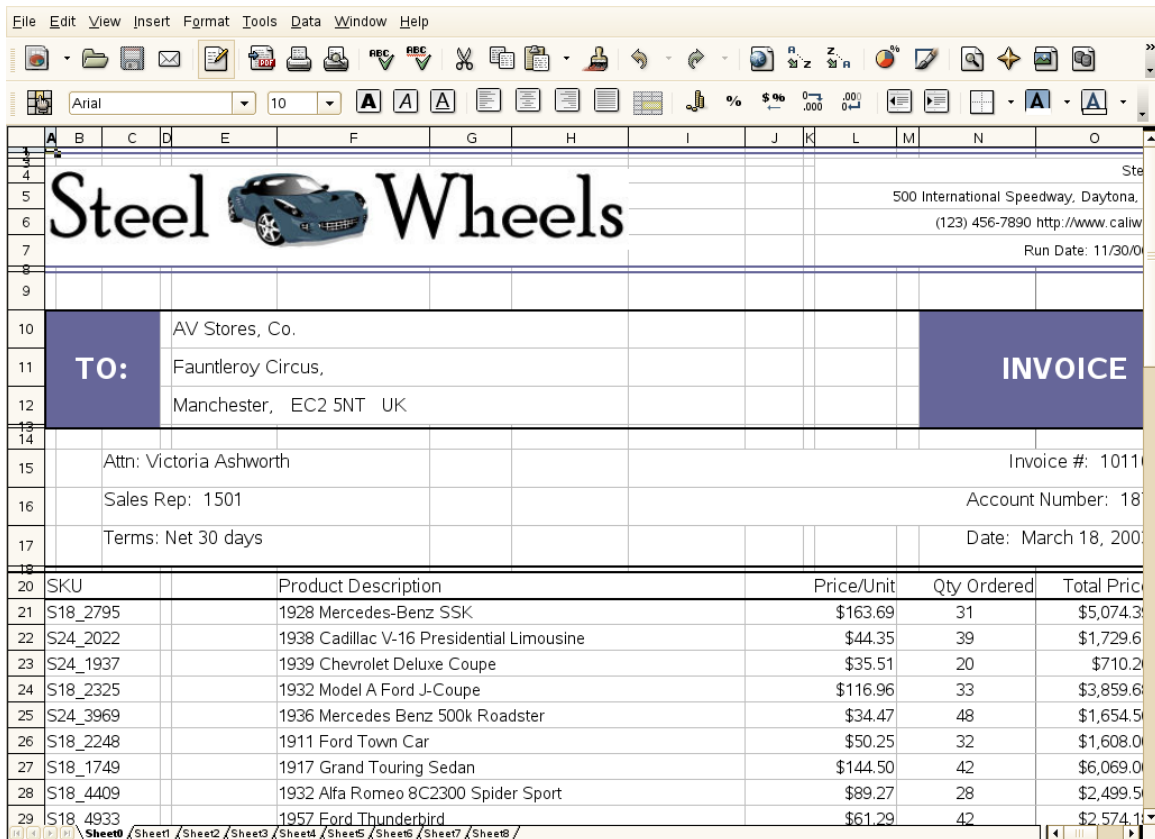
PDF Excel Web Page

Update... Background

Le rapport doit ressembler à ceci. Faites défiler l'ensemble des pages.



Choisissez maintenant Excel comme format de sortie. Notez que chaque facture est présente dans un onglet différent.



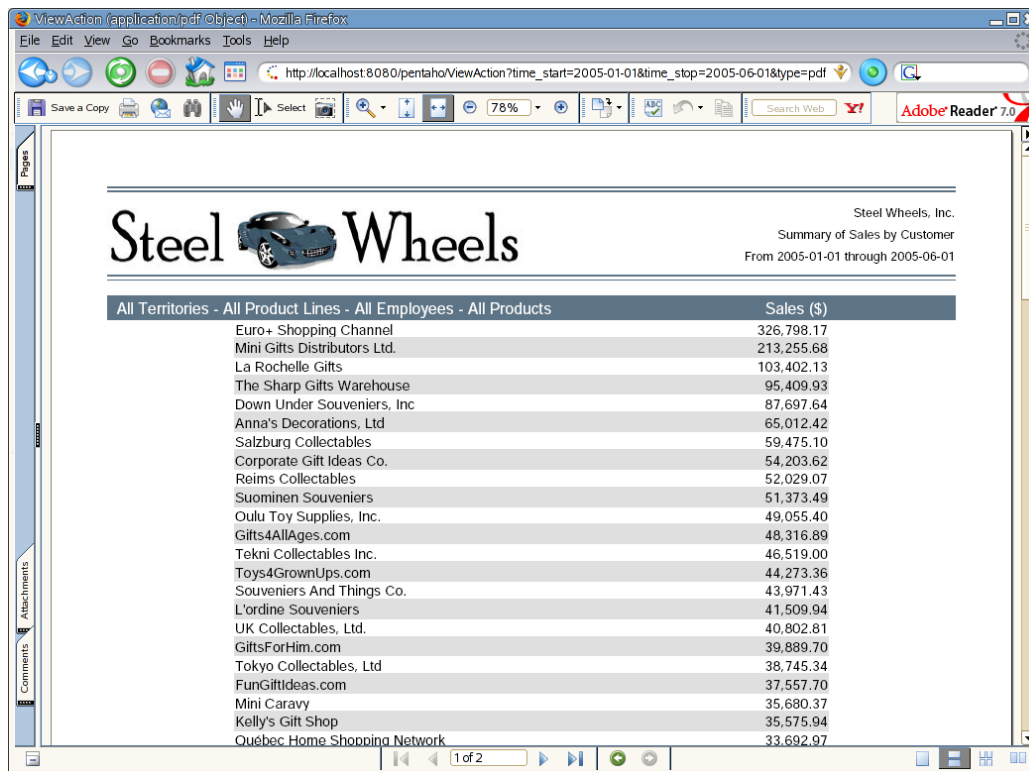
4) Income Statement

Sélectionnez le rapport « Income Statement » sur la liste. Le rapport n'a pas de paramètres et va s'exécuter immédiatement. Vous remarquerez ici que pour chaque catégorie (revenue, cout, dépense ...), les valeurs correspondantes sont écrites avec des indentations différentes.

Steel Wheels		Steel Wheels, Inc. Income Statement From June 1 through June 30, 2005	
Revenue			
Direct Sales	400,000		
Channel Sales	<u>150,000</u>		
Total Revenue		\$ 550,000	
Beginning inventory	40,000		
Net purchases	325,000		
Ending inventory	<u>35,000</u>		
Cost of goods sold		\$ 330,000	
Gross Margin			\$ 220,000
Expenses			
Selling expenses			
Sales salaries	48,000		
Nonrecurring item	12,000		
Other	<u>13,000</u>		
Total Selling expenses			73,000
General and administrative expenses			
Office salaries	27,100		
Depreciation	5,500		

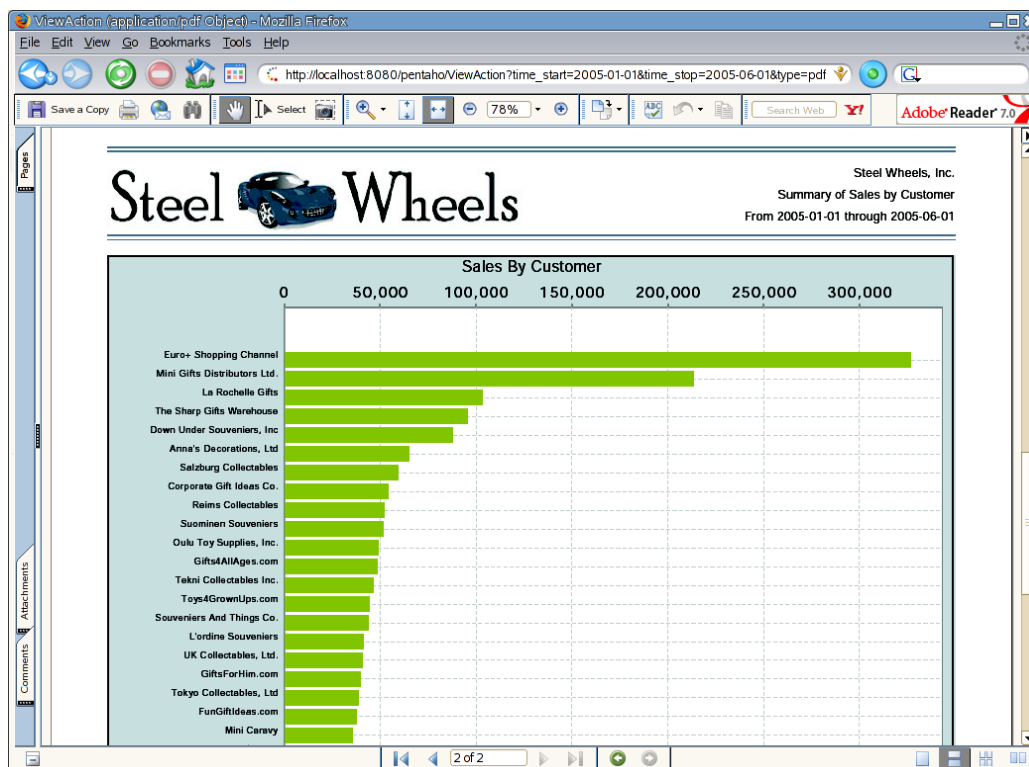
5) Sales by Customer

Lancez le rapport « SALES BY CUSTOMER ». Laissez les paramètres par défaut et cliquez sur « Mettre à jour ». Ce rapport vous montre les ventes pour chacun des clients.



All Territories - All Product Lines - All Employees - All Products	Sales (\$)
Euro+ Shopping Channel	326,798.17
Mini Gifts Distributors Ltd.	213,255.68
La Rochelle Gifts	103,402.13
The Sharp Gifts Warehouse	95,409.93
Down Under Souvenirs, Inc	87,697.64
Anna's Decorations, Ltd	65,012.42
Salzburg Collectables	59,475.10
Corporate Gift Ideas Co.	54,203.62
Reims Collectables	52,029.07
Suominen Souvenirs	51,373.49
Oulu Toy Supplies, Inc.	49,055.40
Gifts4AllAges.com	48,316.89
Tekni Collectables Inc.	46,519.00
Toys4GrownUps.com	44,273.36
Souvenirs And Things Co.	43,971.43
L'ordine Souvenirs	41,509.94
UK Collectables, Ltd.	40,802.81
GiftsForHim.com	39,889.70
Tokyo Collectables, Ltd	38,745.34
FunGiftIdeas.com	37,557.70
Mini Caravy	35,680.37
Kelly's Gift Shop	35,575.94
Quebec Home Shopping Network	33,692.97

Allez à la page 2 pour voir le graphique.



Retournez à la première page et cliquez sur « La Rochelle Gifts ». Le rapport vous montre alors l'ensemble des commandes du client.

As of 11/30/06 6:08 PM



Steel Wheels, Inc.
 Order Details
 La Rochelle Gifts

La Rochelle Gifts

Account Number: 119

Nantes,
 40.67.8555

Order#: 10375 Status: Shipped Order Date: 2005-Feb-03					
Line #	SKU	Product Description	Price/Unit	Qty Ordered	Total Price
1	S700_2466	America West Airlines B757-200	\$116.87	33	\$3,856.71
2	S24_4278	1900s Vintage Tri-Plane	\$233.48	43	\$10,039.64
3	S32_1374	1997 BMW F650 ST	\$171.71	37	\$6,353.27
4	S32_4289	1928 Ford Phaeton Deluxe	\$82.26	44	\$3,619.44
5	S50_1341	1930 Buick Marquette Phaeton	\$65.80	49	\$3,224.20
6	S700_1691	American Airlines: B767-300	\$81.87	37	\$3,029.19
7	S12_1099	1968 Ford Mustang	\$76.00	45	\$3,420.00
8	S50_4713	2002 Yamaha YZR M1	\$110.34	49	\$5,406.66
9	S24_2000	1960 BSA Gold Star DBD34 1960	\$106.23	23	\$2,443.29
10	S700_2834	ATA: B757-300	\$66.73	25	\$1,668.25
11	S700_3167	F/A 18 Hornet 1/72	\$118.38	44	\$5,208.72
12	S10_1678	1969 Harley Davidson Ultimate Chopper	\$34.91	21	\$733.11
13	S12_2823	2002 Suzuki XREO	\$78.92	49	\$3,867.08
14	S24_2360	1982 Ducati 900 Monster	\$102.30	20	\$2,046.00
15	S32_4485	1974 Ducati 350 MK3 Desmo	\$114.68	41	\$4,701.88
* Order 10375 contains 15 line items and shipped on Feb 06, 2005.					\$59,617.44

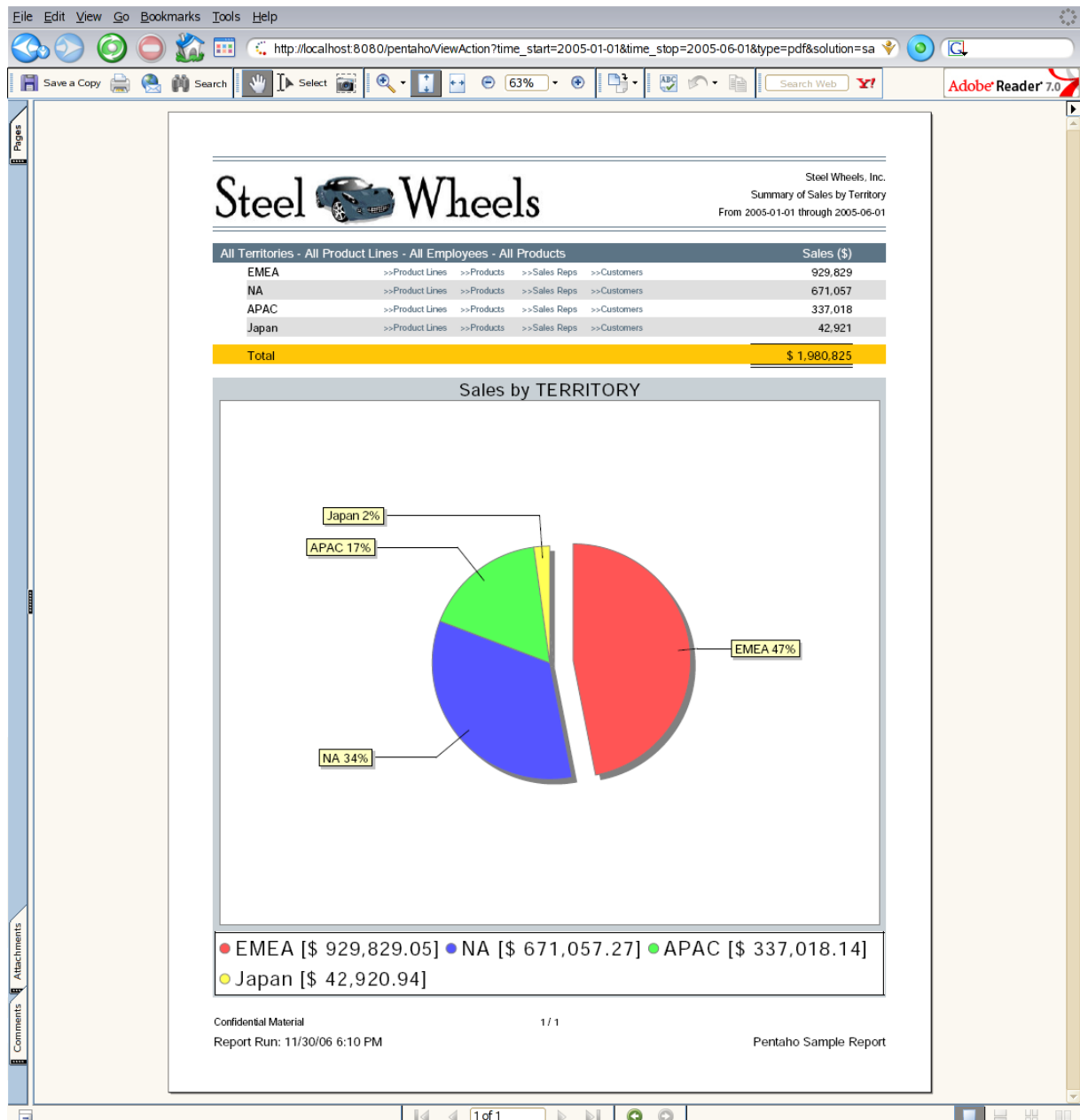
Order#: 10425 Status: In Process Order Date: 2005-May-31					
Line #	SKU	Product Description	Price/Unit	Qty Ordered	Total Price
1	S24_1444	1970 Dodge Coronet	\$46.82	55	\$2,575.10
2	S50_1392	Diamond T620 Semi-Skirted Tanker	\$105.33	18	\$1,895.94
3	S18_2238	1998 Chrysler Plymouth Prowler	\$189.93	28	\$5,318.04
4	S12_4473	1957 Chevy Pickup	\$149.90	33	\$4,602.60

6) Sales by Territory

Les ventes par régions.

La prochaine série de rapports vous montre comment un contexte peut être passé de report en rapport.

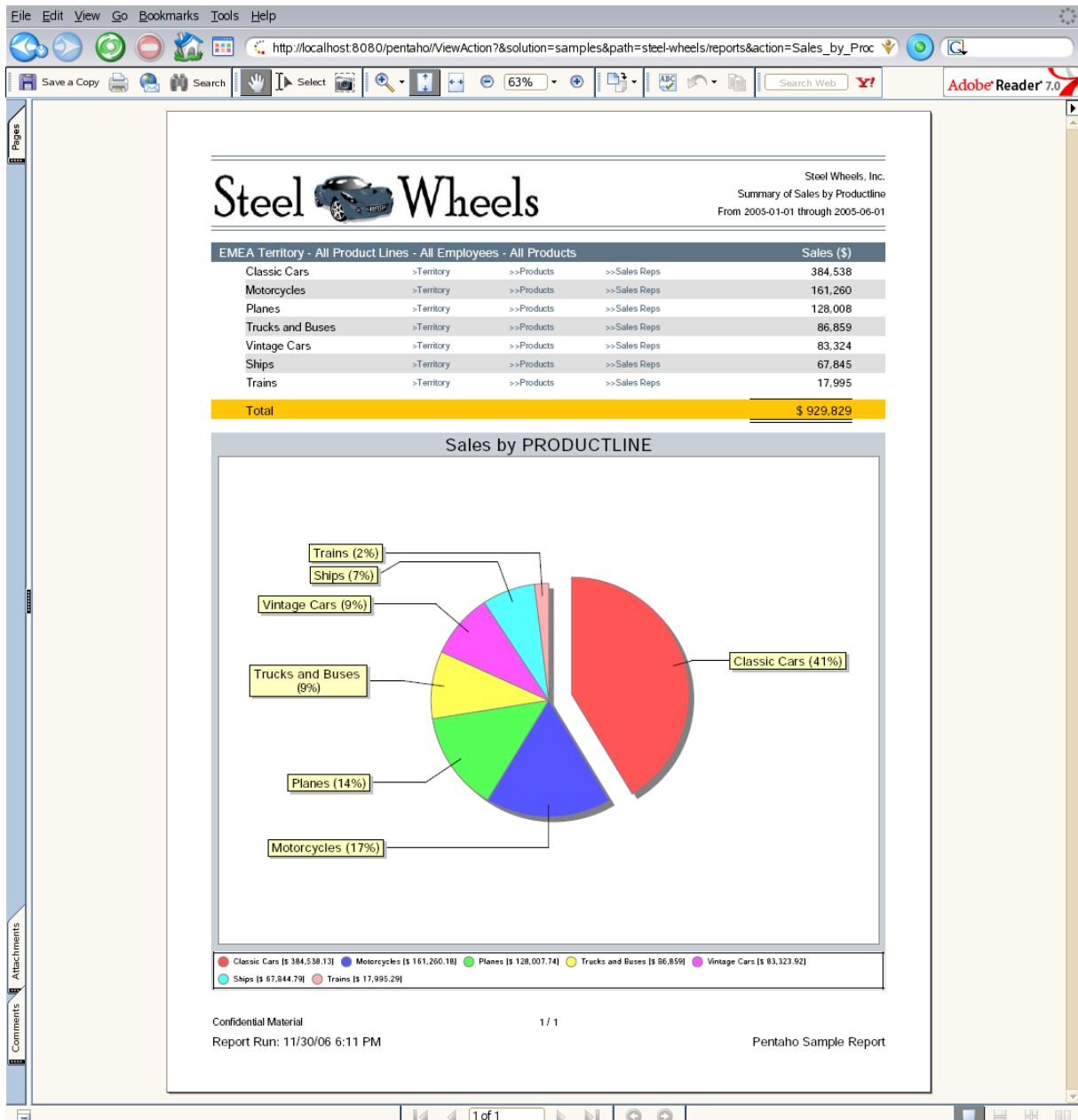
Sélectionnez le rapport « Sales by Territory », choisissez « Product Lines » sur la ligne « EMEA ».



7) Sales by Productline

Les ventes par lignes de produits. Notez que le contexte est mis à « EMEA ».

http://localhost:8080/pentaho//ViewAction?&solution=samples&path=steel-wheels/reports&action=Sales_by_Productline.xaction&territory=EMEA&productline=default&time_start=2005-01-01&time_stop=2005-06-01&type=html



Sélectionnez « Sales Reps » sur la ligne « Classic cars ».

File Edit View Go Bookmarks Tools Help

http://localhost:8080/pentaho/ViewAction?&solution=samples&path=steel-wheels/reports&action=Sales_by_Emp

Save a Copy Search Select 63% Adobe Reader 7.0

Steel Wheels

Steel Wheels, Inc.
Summary of Sales by Employee
From 2005-01-01 through 2005-06-01

EMEA Territory - Classic Cars Product Line - All Employees - All Products

	Sales (\$)
Hernandez	194,545
Castillo	102,116
Bott	66,186
Jones	16,039
Bondur	5,652
Total	\$ 384,538

Sales by LASTNAME

A pie chart titled 'Sales by LASTNAME' showing the distribution of sales among five employees. Hernandez is the largest contributor at 51%, followed by Castillo at 27%, Bott at 17%, Jones at 4%, and Bondur at 1%. The chart is divided into five colored segments: red for Hernandez, blue for Castillo, green for Bott, yellow for Jones, and purple for Bondur. A legend at the bottom of the chart provides the exact sales figures for each employee.

Employee	Sales (\$)
Hernandez	194,545.31
Castillo	102,116.13
Bott	66,185.71
Jones	16,039.47
Bondur	5,651.52

Confidential Material 1 / 1
Report Run: 11/30/06 6:11 PM Pentaho Sample Report

1 of 1

Notez que le contexte est « EMEA » et « Classic Cars »

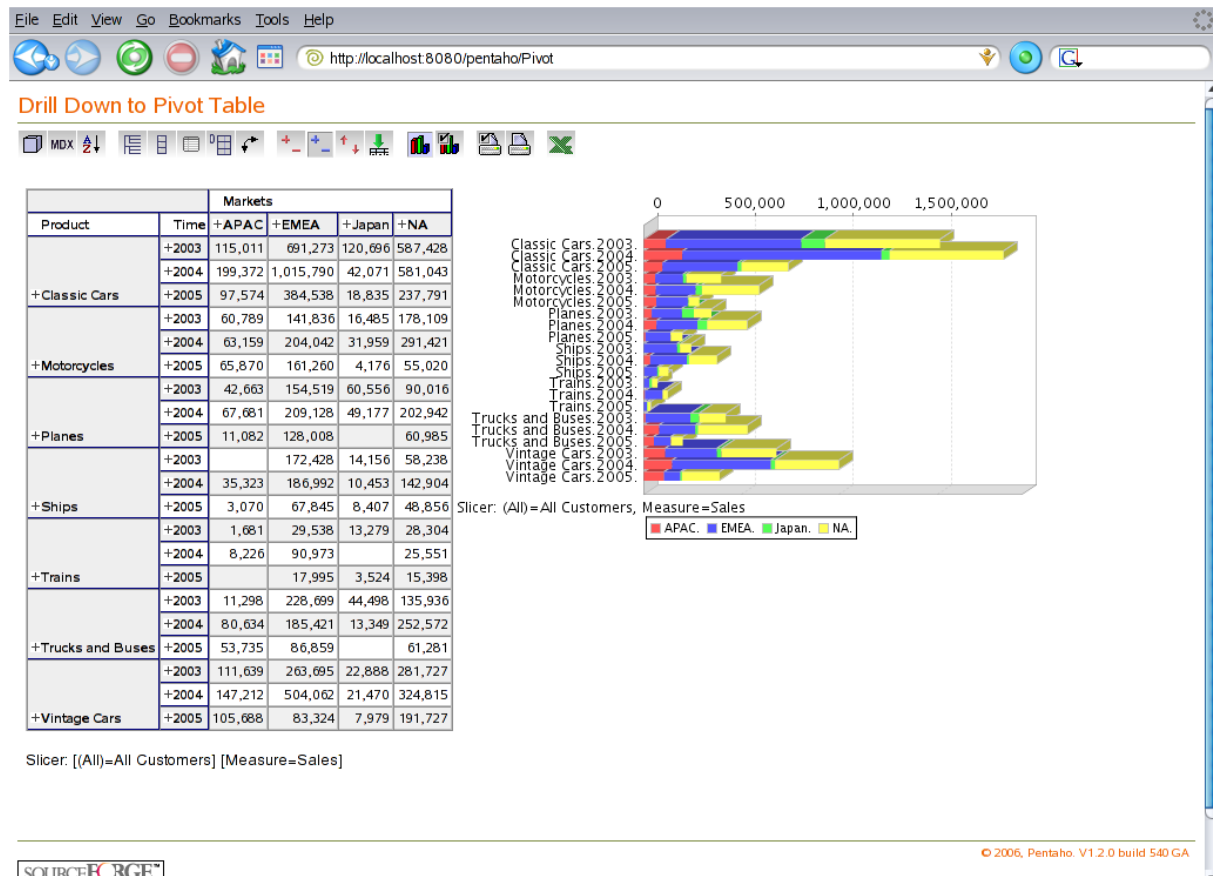
http://localhost:8080/pentaho/ViewAction?&solution=samples&path=steel-wheels/reports&action=Sales_by_Employee.xaction&productline=Classic%20Cars&territory=EMEA&time_start=2005-01-01&time_stop=2005-06-01&type=html

9) Steel Wheels/Analysis

Rapport d'analyse :

Choisissez maintenant « Pentaho Analysis » à la place de « Pentaho Reporting ».

Sélectionnez le rapport « Territory Analysis by Year ».



Rappel :

le drill down ou le forage avant : c'est la possibilité de « zoomer » sur une dimension (par exemple d'éclater les années en 4 trimestres pour avoir une vision plus fine, ou de passer du pays aux différentes régions),

le drill up ou le forage arrière : c'est l'opération inverse qui permet d'« agréger » les composants de l'un des axes (par exemple de regrouper les mois en trimestre, ou de totaliser les différentes régions pour avoir le total par pays),

Vous pouvez dans ce tableau cliquer sur + à gauche des noms (+Classic Cars, +2003, +APAC, +Japan...) pour effectuer des opérations de drill down, drill up.

Drill Down to Pivot Table



Product	Time	Markets			
		+APAC	+EMEA	+Japan	+NA
	+2003	115,011	691,273	120,696	587,428
	+2004	199,372	1,015,790	42,071	581,043
	+QTR1	16,995	255,628		76,199
	+QTR2	66,000	190,241	28,436	27,954
	+QTR3	51,784	202,903	3,128	207,325
	+QTR4	64,593	367,018	10,506	269,564
+Classic Cars	+2005	97,574	384,538	18,835	237,791
	+2003	60,789	141,836	16,485	178,109
	+2004	63,159	204,042	31,959	291,421
	+2005	65,870	161,260	4,176	55,020
+Motorcycles	+2003	42,663	154,519	60,556	90,016
	+2004	67,681	209,128	49,177	202,942
	+2005	11,082	128,008		60,985
	+2003		172,428	14,156	58,238
	+2004	35,323	186,992	10,453	142,904
	+2005	3,070	67,845	8,407	48,856
	+2003	1,681	29,538	13,279	28,304
	+2004	8,226	90,973		25,551
	+2005		17,995	3,524	15,398
	+2003	11,298	228,699	44,498	135,936
	+2004	80,634	185,421	13,349	252,572
	+2005	53,735	86,859		61,281
	+2003	111,639	263,695	22,888	281,727
	+2004	147,212	504,062	21,470	324,815
	+2005	105,688	83,324	7,979	191,727

Slicer: [(All)=All Customers] [Measure=Sales]

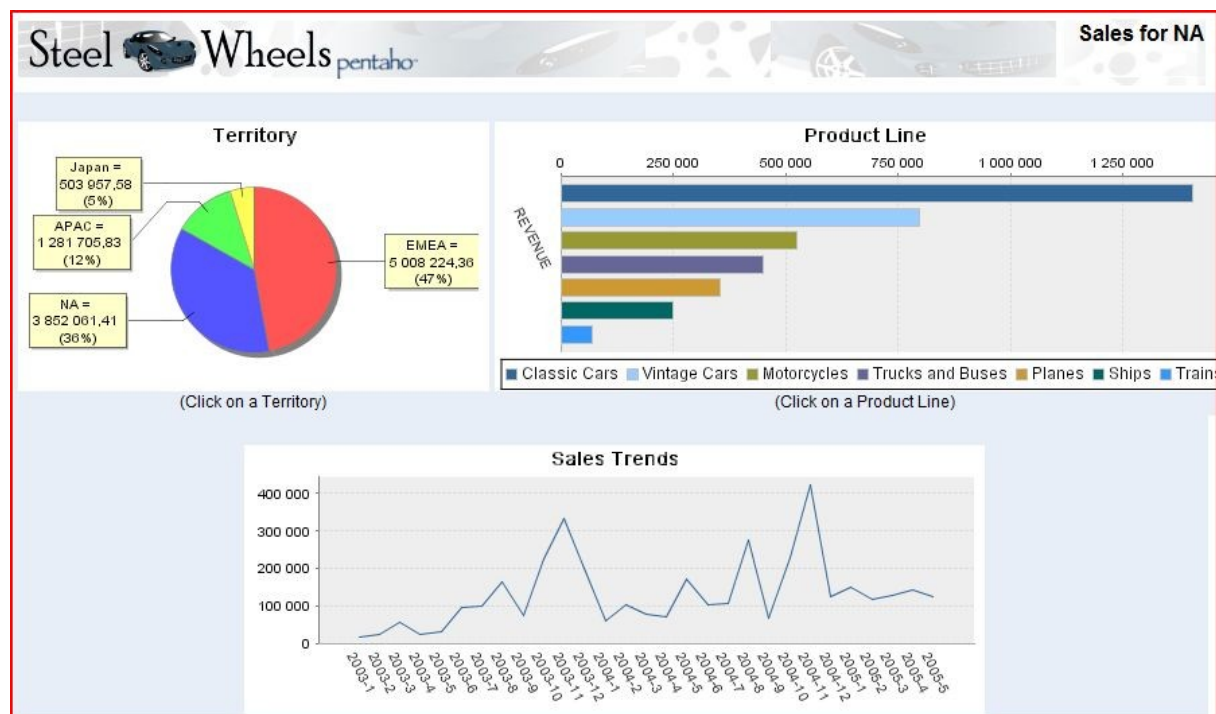
10) Steel Wheels/Dashboards

1) Revenue Analysis

Sélectionnez maintenant « Pentaho Dashboards » puis le rapport « Revenue Analysis ».

Un tableau de bord interactif vous permet de voir instantanément les 10 meilleures lignes de produits dans chaque région.

Sélectionnez simplement une région du graphique. Le graphique de droite affiche alors les 10 meilleures lignes de produits pour la région choisie.

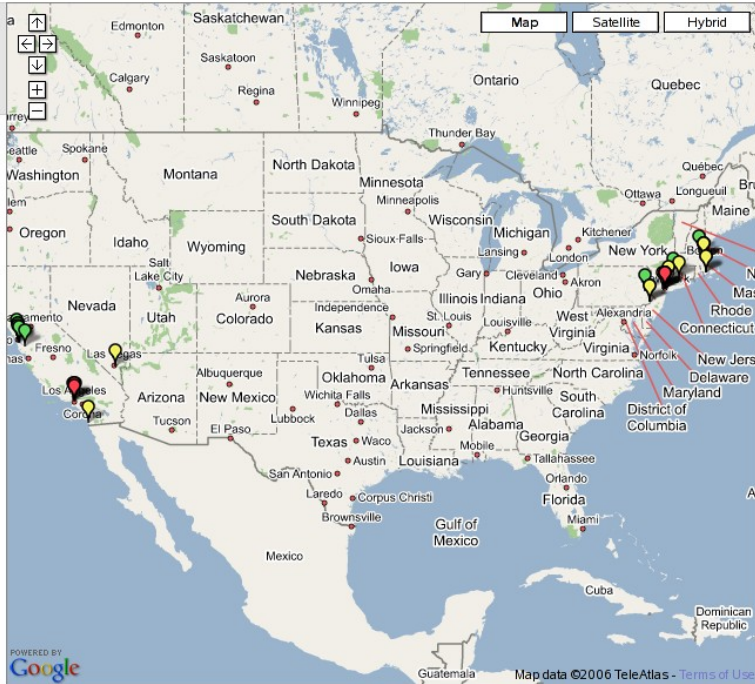


2) Google Maps Dashboards

Le tableau de bord « Google Maps » vous montre qu'il est possible d'intégrer « Google Maps » dans un rapport de manière interactive.

Pentaho Google Maps Dashboard

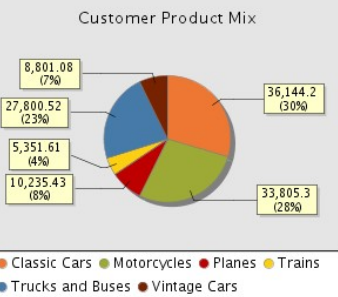
Select Sales Thresholds
 View: West Coast | East Coast
 < 50000 < 100000 <



Cliquez sur une ville pour en voir le détail.

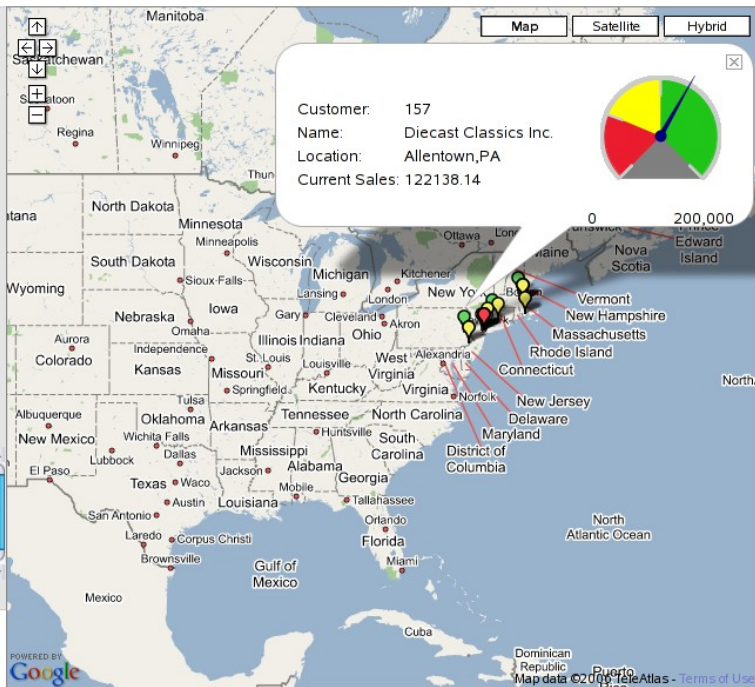
Pentaho Google Maps Dashboard

Select Sales Thresholds
 View: West Coast | East Coast
 < 50000 < 100000 <



Sales History

Date	Amount
30 May 2005	\$6,167
02 Nov 2004	\$44,041
19 Aug 2004	\$44,781
20 Jul 2004	\$27,149
Total	\$122,138



11) Rapports techniques

Dans le répertoire « Exemples d'utilisation » vous trouverez également d'autres exemples.

Essayez-les.

1) Exemples de rapports

Ce répertoire contient un ensemble de rapport sur des sources relationnelle, Olap et XML. Certains rapports utilisent des parametres ou non et génèrent de l'HTML, du PDF et de l'Excel.

2) Exemples de règles

Il existe 2 type de règles supportées par Pentaho, Les requêtes SQL retournant un ensemble de lignes de données qui peuvent être itérées et le Javascript qui vous permet d'ajouter n'importe quelle fonctionnalité désirée.

3) Exemples d'impression

Ces rapports peuvent être envoyés vers une imprimante ou un serveur de fax. Le serveur d'impression doit être visible par la plateforme BI et non par le client.

4) Exemples de push

La fonction 'Push' permet d'éclater une action complexe, telle que la livraison de rapports à différents responsables, en un processus simple répété pour chaque cas individuel. Les règles définissant les cas, ainsi que les processus de livraison et de création du contenu, peuvent être adaptés pour correspondre aux besoins spécifiques.

5) Exemples de sources de données

Exemples de données extraites depuis différentes sources OLAP et SGBD.

6) Exemples de graphiques

Exemples de divers types de graphiques utilisant différentes données.

7) Exemple de filtres sécurisés (Portail seulement)

Exemples d'utilisation de filtres et requêtes basées sur la session pour déterminer les sélections que l'utilisateur peut choisir en fonction de son ID

Ces exemples nécessitent un identifiant utilisateur et ne fonctionnent qu'avec une connexion via le portail de démonstration.

8) Exemples d'analyse

Exploration de données à l'aide de JPivot intégré dans la plateforme Pentaho BI

9) SVG Examples

Exemples d'utilisation de SVG pour afficher des données graphiquement.